

# RAPPORT ANNUEL 2014

Fondation du Conservatoire de Lausanne



Editorial .....	4
Conseil de fondation et Comité de direction .....	5
Direction et administration .....	6-8
Organigramme institutionnel.....	9
Comité de l'association des professeurs (APC).....	10

## **HEMU - Haute Ecole de Musique de Lausanne**

Faits marquants.....	12-13
Organigramme HEMU.....	14
Commission musicale HEMU (classique).....	15
Commission musicale HEMU Jazz .....	16
Conseil de la formation .....	17
Conseil représentatif.....	18
Effectifs par filière et par site.....	19
Effectifs par site et par instrument .....	20
Titres délivrés en fin d'année académique 2013-2014 .....	21-22

## **Conservatoire de Lausanne**

Faits marquants.....	24-25
Commission musicale .....	26
Commission pédagogique .....	27
Effectifs enseignement de base par instrument au 31.12.2014 .....	28
Effectifs niveau certificat supérieur au 31.12.2014 .....	29
Effectifs enseignement musical particulier au 31.12.2014 .....	30-31
Effectifs cours collectifs et ensembles au 31.12.2014.....	32
Titres délivrés en fin d'année académique 2013-2014 .....	33

Comptes au 31.12.2014.....	34-35
Soutiens financiers et partenaires .....	36-37

## **Accessibilité, ouverture et excellence : des valeurs indissociables**

Depuis 1861, le Conservatoire de Lausanne s'est mis au service de notre communauté pour offrir un enseignement musical de qualité. Au cours de sa longue histoire, cette institution s'est forgée des valeurs qui, malheureusement, sont souvent décrites comme étant opposées l'une à l'autre : *l'accessibilité et l'excellence*.

Accessible, le Conservatoire tient à le rester. Il multiplie des offres de formation aux plus jeunes (dès 9 mois !), il met sur pied des casting ouverts à tous pour chanter aux côtés des professionnels sur la scène de l'Opéra de Lausanne et dès 2015, il va ouvrir une maîtrise musique-école, rappelant ainsi que l'instrument le meilleur marché restera toujours la voix.

Aujourd'hui, le Conservatoire de Lausanne se doit de déceler les jeunes talents le plus tôt possible. Non pas avec l'objectif d'abandonner au bord de la route ceux qui en auraient moins, mais surtout pour soutenir les jeunes de notre région qui ont l'ambition de faire de la musique leur métier et, plus tard, de rentrer en haute école. Or le métier est aujourd'hui mondialisé. Si l'on veut réussir, il ne suffit plus d'être le meilleur de son école, mais d'être le meilleur tout court. Ce qui frappe dès que l'on entre à l'HEMU, ce sont les 39 nationalités qui s'y côtoient !

Depuis le 9 février 2014, les Suisses s'interrogent sur leurs relations avec leurs voisins européens. Ces interrogations et l'aboutissement auquel elles conduiront sont cruciaux en matière de formation : les jeunes suisses doivent pouvoir aller se former le plus aisément possible à l'étranger et nos hautes écoles, pour demeurer à la pointe dans tous les domaines, doivent pouvoir continuer d'attirer les meilleurs de nos jeunes voisins.

Dans le domaine artistique, et notamment musical, le partage des expériences dans une formation attirant des jeunes gens de toutes origines est un moteur indispensable pour toute école qui entend viser l'excellence. Le niveau des étudiants étrangers et leur motivation, souvent inébranlable, sont des coups de fouet qui permettent d'élever la qualité de nos enseignements et de confronter nos enseignants à des défis renouvelés. Ils représentent surtout une émulation salubre pour nos étudiants, qui doivent envisager leur future carrière dans un environnement international.

Nos hautes écoles, dont l'HEMU, ont pour mission de donner une formation de qualité aux étudiants résidant en Suisse et de les préparer à la profession qu'ils ont choisie. L'argent public helvétique qui nous finance doit être utilisé à bon escient. Et c'est précisément pour donner à nos étudiants suisses les meilleures chances possibles que les portes de nos auditoriums et studios doivent rester ouvertes aux meilleurs étudiants étrangers, dans un équilibre bien compris.

Il existe dans notre canton et dans notre pays un consensus pour reconnaître que formation et innovation sont les moteurs de la réussite. S'est également développée chez les formateurs de haut niveau la conviction qu'ouverture et excellence sont indissociables : écoutons-les !



Nicolas Gillard  
Président

Nicolas Gillard	Président	Comité de direction
Marc Pantillon	Vice-président	Comité de direction
Marc Floquet	Trésorier	Comité de direction
Maya Breitenstein Knobel	Secrétaire	Comité de direction
Hervé Klopfenstein	Directeur général	Comité de direction
Stefan Bumann		
Serge Gros		
François Margot		
Jean-Pierre Melchner		
Christian Meylan		
Stéphanie-Aloysia Moretti		
Edgar Philippin		
Fabien Ruf		
Jean-Pierre Schaller		
Philippe Trinchan		

Le directeur administratif participe aux séances du Conseil de fondation et du Comité de direction avec voix consultative. Les autres membres de la direction peuvent être appelés à participer aux séances.

## **Direction**

---

Hervé Klopfenstein	Directeur général
Cédric Divoux	Directeur administratif
Béatrice Zawodnik	Directrice HEMU Site de Lausanne
Jan Dobrzelewski	Directeur HEMU Site de Sion
Jean-Pierre Chollet	Directeur HEMU Site de Fribourg
Laurence Jeanningros	Adjointe de direction HEMU Site de Fribourg
George Robert	Directeur HEMU Jazz
Liên Bruge	Directrice Conservatoire de Lausanne
Laurence Henny	Assistante de direction

## **Adjoint à la direction administrative**

---

Jean-Luc Besson

## **Ressources humaines**

---

Nathalie Mérinat	Responsable
Sopheak Tang	

## **Comptabilité**

---

Christophe Descamps	Responsable
Loredana Annen	
Yann Margot	

## **Communication**

---

Nicolas Ayer	Conseiller en communication
Natacha Blondel	(jusqu'au 30.09)

## **Bureau de production**

---

Rodolphe Moser	Responsable
Marie-Noëlle Epars	
Claudia Santucci	
Laetitia Schmid	
Claire Schmidt	

**Bureau des études HEMU**

---

Silvie Christen	Responsable
Marianne Debaere	Lausanne
Dominique Desfayes	Lausanne
Corinne Dubuis	Sion
Sylvie Zuchuat	Sion
Andrea Pürro-Jungo	Fribourg
Edith Schneiter	Jazz
Mathieu Evéquoz	Jazz

**Bureau des examens**

---

Josiane Portmann	
Laurie Girardier	(dès 01.09)

**Secrétariat du Conservatoire de Lausanne**

---

Elisabeth Aubort

**Réception**

---

Patricia Cotting  
Emilie Richoz

**Apprenti(e)s**

---

Lisa Benitez Azevedo  
Lara Casto  
Emily Ekstam  
Cynthia Mussa

**Bibliothèque**

---

Paolo Boschetti  
Olivier Gloor

**Intendance, nettoyage**

---

**Grotte :**

Roberto Schiliro	Responsable
Filippo Carciofalo Dio	
Henri Scoglio	
Giuseppina Guzzardi	Responsable équipe nettoyage
Francesca Carro	
Rita Franzone Inghilleri	
Aurora Cunha	
Maria Vitale	

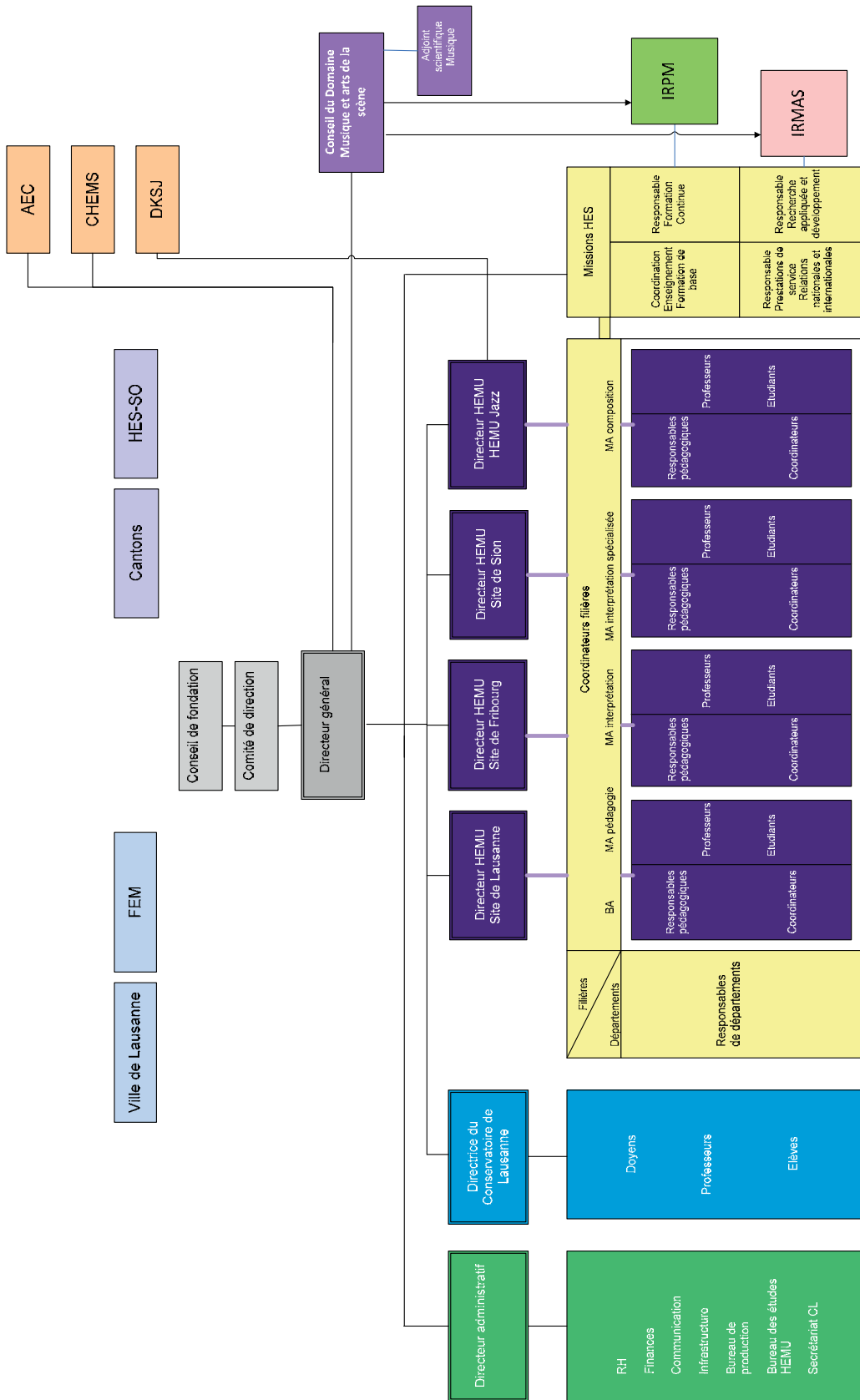
**Flon :**

Michel Gonin	Responsable
Rolf Elmer	
Lucas Gilles	
Rosa Frutuoso	
Paula Pires	

**Technique**

---

Sébastien Kohler	Flon
------------------	------





Christine Locher-Fleischmann      Présidente

---

François Dinkel                      Trésorier

---

Martine Petraglio                      Conservatoire de Lausanne      (jusqu'en nov. 2014)

---

Frédéric Meyer De Stadelhofen      Conservatoire de Lausanne

---

Geneviève Joerin-Margot              Conservatoire de Lausanne

---

HEMU

VAUD VALAIS FRIBOURG



BIENVENUE

Hes·so

Haute Ecole Spécialisée  
de Suisse occidentale

Fachhochschule Westschweiz

University of Applied Sciences and Arts  
Western Switzerland

Depuis la rentrée académique 2010, l'HEMU propose une saison de concerts dont les productions se déroulent sur l'ensemble de son territoire, Vaud, Valais et Fribourg.

Le projet ne consiste pas à concurrencer l'offre existante, mais plutôt à amener la musique (ou certaines musiques) en des lieux où elle n'est pas. Jouer dans des espaces de vie particuliers comme les hôpitaux et les EMS n'a rien d'extraordinaire. Cet acte a cependant la particularité d'interroger les étudiants sur le sens de l'acte artistique.

Par ailleurs, certaines collectivités publiques nous demandent de programmer une saison, parfois clé en main, parfois en complément d'offres déjà existantes. Quelle aubaine pour l'HEMU de voir ainsi se multiplier des scènes mises à disposition des étudiants, parfois des professeurs, souvent des deux réunis sur les mêmes scènes.

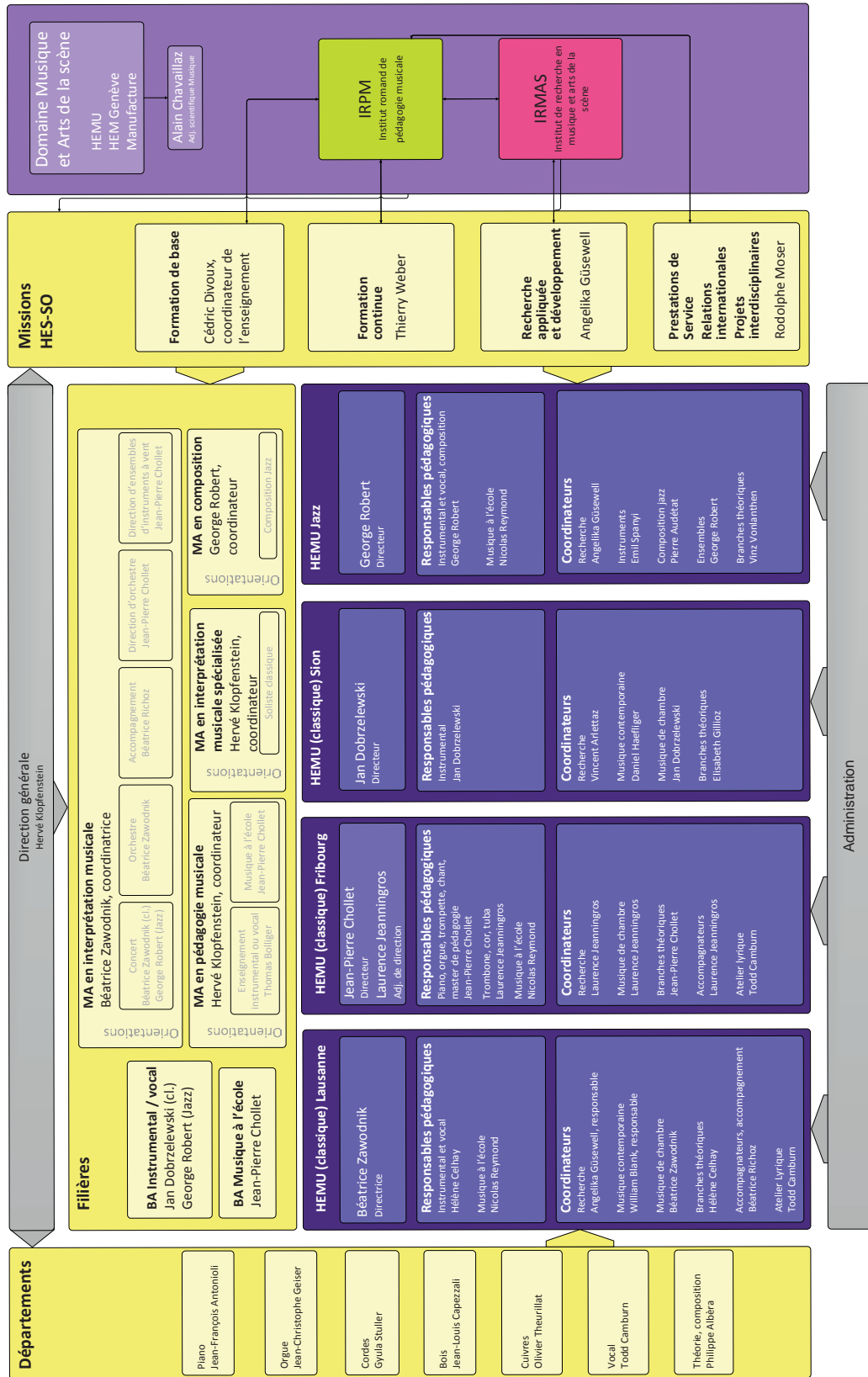
L'autre aspect de ce projet est de confronter les étudiants à la scène, voire même d'intégrer au cursus d'étude l'acte de se produire. Que le dernier récital d'un Master de soliste chant se déroule dans le cadre d'une production de l'Opéra de Lausanne, montre bien à quel point nos formations académiques sont actuellement liées à la réalité du métier.

Les quelques faits marquants ci-dessous peuvent donc paraître anecdotiques au regard des 264 productions annuelles de l'HEMU !

- ★ Cérémonie d'inauguration des nouveaux locaux du Flon et du BCV Concert Hall
- ★ Saison de concerts au Musée Olympique
- ★ « Masters sur les ondes » en direct sur Espace 2, en collaboration avec la RTS
- ★ Médiation de la musique : première saison de « Musique entre les lignes »
- ★ Première saison de « Le Flon autrement »
- ★ Production de l'opéra Le Tour d'Ecrou de Benjamin Britten
- ★ Création au Musée de l'Art Brut
- ★ Coproduction avec la Société de Musique Contemporaine et le Festival Archipel
- ★ Projet Blonay-Chamby dans le cadre du Montreux Jazz Festival : collaboration HEMU des classes de percussion et batterie classique et jazz
- ★ Participation d'étudiants à la cérémonie du Prix Suisse de la Musique
- ★ Concerts au Temple protestant de Sion, à l'EMS « Le Glarier » à Sion, à l'EMS « La Résidence » à Sion, à la Fondation Louis Moret à Martigny
- ★ Concerts des étudiants du site de Sion à Liège, Rotterdam, Anvers, Kratingen-Rotterdam, Bruxelles
- ★ Concert de gala du Concours National d'Exécution Musicale de Riddes 2014, en accompagnement des lauréats
- ★ Concert de l'Orchestre de l'HEMU à Aigle dans le cadre du 100<sup>e</sup> anniversaire de l'ASD (Train Aigle-Le Sépey-Les Diablerets)
- ★ Coproduction avec le Festival International des Musiques Sacrées de Fribourg et création de l'œuvre primée du 12<sup>e</sup> concours de composition du Festival International des Musiques Sacrées de Fribourg

- ★ Collaboration avec le Festival International d'Orgue de Fribourg lors de sa 17e édition  
Concerts de l'HEMU (cuivres chant et piano), site de Fribourg, au Café de l'Ancienne Gare
- ★ Projet de l'HEMU Jazz avec la Haute Ecole de Changins et le Conservatoire de Turin  
concrétisé par l'enregistrement d'un CD
- ★ Partenariats de l'HEMU Jazz avec le Montreux Jazz Festival, le Cully Jazz, l'Esprit Sainf, le  
Chorus, Espace 2, la Cave Marignac, le Festival Off de Verbier.
- ★ Concerts Sacrés de Duke Ellington, collaboration entre l'HEMU Jazz Orchestra et le Chœur  
de l'HEMU à l'Eglise de St-François à Lausanne et à l'Eglise du Collège St-Michel à  
Fribourg.

Cette liste se veut un **panorama des activités de l'HEMU**, tous sites confondus, dans les villes et cantons partenaires, mais également en **Suisse et à l'étranger**. Les programmes de saison édités au fil du temps recensent plus de **200 présences musicales par année**.



Hervé Klopfenstein	Directeur général et président de la commission
Béatrice Zawodnik	Directrice HEMU site de Lausanne
Jan Dobrzelewski	Directeur HEMU site de Sion
Jean-Pierre Chollet	Directeur HEMU site de Fribourg
Alexis Chalier	Professeur
Gyula Stuller	Professeur
Christian Favre (jusqu'en mai 2014)	Professeur
Stéphane Borel	Professeur
José-Daniel Castellon	Professeur
Thüring Bräm	Membre externe
Laurence Henny	Procès-verbal
Participant à titre consultatif	
Cédric Divoux	Directeur administratif
Silvie Christen	Responsable du bureau des études
Nathalie Mérinat	Responsables des ressources humaines

La commission a tenu 3 séances en 2014.

Hervé Klopfenstein	Directeur général et président de la commission
George Robert	Directeur HEMU Jazz
Pierre Audetat (jusqu'au 17.03)	Professeur
Jean-François Baud (jusqu'au 17.03)	Professeur
Marcel Papaux (jusqu'au 17.03)	Professeur
Pierre-Luc Vallet (jusqu'au 17.03)	Professeur
Cyril Regamey (dès 27.05)	Professeur
Mathieu Schneider (dès 27.05)	Professeur
Francis Coletta (dès 27.05)	Professeur
Thomas Dobler (dès 27.05)	Professeur
Edith Schneiter	Procès-verbal
Participent à titre consultatif	
Cédric Divoux	Directeur administratif
Nathalie Mérinat	Responsable des ressources humaines

La commission a tenu deux séances en 2014.

Cédric Divoux	Président du Conseil de la formation Coordinateur de l'enseignement
Alain Chavallaz	Adjoint scientifique du domaine musique (HES-SO)
Silvie Christen	Responsable des bureaux des études
Hervé Klopfenstein	Coordinateur de filière MA interprétation spécialisée orientation soliste Coordinateur a.i. de filière MA pédagogie
Béatrice Zawodnik	Coordinatrice de filière MA interprétation concert (classique) et musicien d'orchestre
Jean-Pierre Chollet	Coordinateur de filière BA musique à l'école Coordinateur de filière MA pédagogie orientation musique à l'école Coordinateur de filière MA interprétation orientation direction d'orchestre et direction d'ensembles d'instruments à vent
Jan Dobrzelewski	Coordinateur de filière BA instrumental/vocal (classique)
George Robert	Coordinateur de filière BA instrumental/vocal (jazz) Coordinateur de la filière MA interprétation concert (jazz) Coordinateur de la filière MA composition orientation composition jazz
Thomas Bolliger	Coordinateur de filière MA pédagogie orientation enseignement instrumental/vocal
Angelika Güsewell	Coordinatrice recherche appliquée et développement

D'autres responsables ou coordinateurs de disciplines peuvent participer en fonction des sujets à l'ordre du jour.

Le conseil a tenu 15 séances en 2014.



Félicien Fauquert, étudiant

Président

---

Jean-Pierre Schaller, professeur

Vice-président

---

Carine Tripet-Lièvre, professeur

Secrétaire

---

Lihay Bendayan, professeur

---

Pascal Godart, professeur

---

Guy Michel, professeur

---

Germain Bardot, étudiant

---

Antoine Gilliéron, étudiant

---

Paolo Boschetti, administration

---

Sylvie Zuchuat, administration

---

	Lausanne	Fribourg	Sion	Jazz
Bachelor	139	38	32	47
Master pédagogie – enseignement instrumental / vocal	41	9	7	16
Master pédagogie – musique à l'école	5			
Master interprétation – concert	78	16	21	7
Master interprétation – accompagnement	6			
Master interprétation – musicien d'orchestre	14		1	
Master d'interprétation – direction d'orchestre	5			
Master interprétation – direction ensembles d'instruments à vent		3		
Master interprétation spécialisée – soliste	8		3	
Master composition jazz				8
Compléments HEP	8			
Compléments théorie (master)	1			
CAS HES-SO en didactique de l'enseignement instrumental et vocal en école de musique	8			
CAS HES-SO en perfectionnement instrumental/vocal et interprétation	4		2	
CAS HES-SO coprofessionnalisant en éducation musicale d'inspiration Willems	7			
Mobilité internationale des étudiants	4		2	

	Lausanne	Fribourg	Sion	Jazz
Accordéon	7			
Alto	20		9	
Basse				6
Basson	8			
Batterie				12
Chant	40	16		6
Clarinette	10			
Clarinette basse				1
Clavecin	1			
Contrebasse	9		6	5
Cor		10		
Flûte à bec	2			
Flûte traversière	16			2
Guitare	8		6	10
Harpe	11			1
Hautbois	16			
Orgue	4	2		
Percussion	12			
Piano	40	6		9
Saxophone (classique)	9			
Saxophone alto				3
Saxophone ténor				4
Trombone		11		
Trompette		10		2
Tuba		3		
Vibraphone				2
Violon	33		35	4
Violoncelle	22		10	
Musique à l'école	21	5		
Accompagnement	6			
Direction d'ensemble d'instr. vent		3		
Direction d'orchestre	5			
Composition Jazz				8
Compléments théorie et HEP	9			
Compléments théorie Jazz				3
CAS HES-SO en didactique de l'enseignement	8			
CAS HES-SO coprofessionnalisant en éducation musicale d'inspiration Willems	7			
CAS HES-SO en perfectionnement instrumental/vocal et interprétation	4		2	

> HEMU Lausanne (classique)

**Bachelor of Arts HES-SO en Musique**

- 35 bachelors instrumental/vocal
- 6 bachelors musique à l'école

**Master of Arts HES-SO en pédagogie musicale**

- 18 masters en pédagogie musicale – enseignement instrumental ou vocal

**Master of Arts HES-SO en interprétation musicale**

- 34 masters en interprétation musicale - concert
- 9 masters en interprétation musicale - orchestre
- 2 masters en interprétation musicale - accompagnement
- 1 master en interprétation musicale - direction d'orchestre

**Master of Arts HES-SO en interprétation musicale spécialisée**

- 7 masters en interprétation musicale spécialisée - soliste

**Certificate of Advanced Studies HES-SO**

- 3 CAS HES-SO en didactique de l'enseignement instrumental vocal en école de musique
- 1 CAS HES-SO en perfectionnement instrumental/vocal et interprétation

> HEMU site de Fribourg

**Bachelor of Arts HES-SO en Musique**

- 7 bachelors instrumental/vocal

**Master of Arts HES-SO en pédagogie musicale**

- 4 masters en pédagogie musicale - enseignement instrumental/vocal
- 1 master en pédagogie musicale - musique à l'école

**Master of Arts HES-SO en interprétation musicale**

- 9 masters en interprétation musicale - concert
- 1 master en interprétation musicale - orchestre
- 2 masters en interprétation musicale - direction d'ensembles d'instruments à vent

> HEMU site de Sion

**Bachelor of Arts HES-SO en Musique**

13 bachelors instrumental/vocal

**Master of Arts HES-SO en pédagogie musicale**

5 masters en pédagogie musicale - enseignement instrumental/vocal

**Master of Arts HES-SO en interprétation musicale**

8 masters en interprétation musicale - concert

2 masters en interprétation musicale - orchestre

**Certificate of Advanced Studies HES-SO**

2 CAS HES-SO en perfectionnement instrumental/vocal et interprétation

> HEMU Jazz

**Bachelor of Arts HES-SO en Musique**

12 bachelors instrumental/vocal

**Master of Arts HES-SO en pédagogie musicale**

5 masters en pédagogie musicale – enseignement instrumental/vocal

**Master of Arts HES-SO en interprétation musicale**

4 masters en interprétation musicale - concert

conservatoire  
de lausanne

**bienvenue**



Le Conservatoire de Lausanne dispense une formation musicale non professionnelle à environ 1200 élèves. Il a pour vocation d'être au service du plus grand nombre et d'œuvrer au développement des jeunes talents.

Le conservatoire a développé son offre de cours pour élèves avancés, destinés en particulier aux élèves des classes spéciales pour artistes et sportifs d'élite du gymnase, quelle que soit l'école où ils étudient leur instrument : cours d'initiation à la direction d'orchestre et cours d'analyse-harmonie. Ces cours rencontrent un très vif succès.

A l'autre extrême, l'offre pour la petite enfance a été étendue avec un succès immédiat par deux cours, l'un destiné aux 9-18 mois et l'autre aux 2-3 ans, accompagnés d'un parent.

La structure Musique-Ecole créée en 2005 compte actuellement 40 élèves âgés de 9 à 15 ans. Cette structure, qui fêtera ses 10 ans en 2015, permet de concilier études musicales approfondies et scolarité obligatoire. Plusieurs élèves qui ont terminé leur scolarité Musique Ecole ont été admis en pré-HEM ou en bachelor en Haute Ecole en parallèle à leurs études gymnasiales.

Créées en 2011 et adossées à l'HEMU, la filière pré-HEM et la Maturité Spécialisée Musique comptent actuellement 33 élèves. Ces filières permettent aux élèves doués et motivés de se préparer à l'entrée en Haute Ecole de Musique. Tous les élèves de pré-HEM qui se sont présentés à l'admission en bachelor ont été admis.

Le Conservatoire de Lausanne a été l'organisateur en ses locaux de la finale 2014 du Concours Suisse de Musique pour la Jeunesse. Cette finale a accueilli quelques 300 jeunes en provenance de tous les cantons. Les élèves et professeurs du Conservatoire de Lausanne s'y sont très fortement engagés, et ils y ont été récompensés par 28 premiers prix, 4 deuxièmes prix et 2 prix d'accompagnement.

Une création majeure a marqué l'année, celle de la comédie musicale « Le goût du sel », sur une musique du jeune compositeur vaudois Guy-François Leuenberger avec un livret original d'Alix Noble, interprétée par la classe de comédie musicale de Brigitte Annoff et accompagnée par l'Orchestre des Jeunes du Conservatoire, sous la direction de Maxime Pitois. Ce spectacle, qui a connu un grand succès, a été joué à 7 reprises : à Cossonay, à Morges, et enfin à Lausanne dans le cadre de l'anniversaire des 50 ans du collège de l'Elysée.

En 2014, la musique de chambre a connu un fort développement au Conservatoire, débouchant sur de nombreux concerts hors les murs.

Les ensembles du Conservatoire continuent d'accueillir des élèves de toutes les écoles de musique du canton en proportion importante.

Plusieurs manifestations importantes ont marqué l'année, souvent en collaboration avec d'autres institutions :

- \* Concert « La musique ancienne... de demain » dans le cadre du festival Arabesque.
- \* Concerts « Concertos pour jeunes solistes » dans le cadre du festival Bach de Lausanne, par les élèves de pré-HEM.
- \* Série de concerts de musique de chambre au Musée Historique de Lausanne.
- \* Zébrures : spectacle de la classe de piano de Magali Bourquin en collaboration avec le studio Danse Fusion.
- \* Spectacle « la Flûte en Chantier », par les élèves de la classe de flûte traversière de Sooa Chung, produit également dans le service de pédiatrie du CHUV.
- \* Début de la tournée européenne de l'ensemble Ministrings à Paris et à Budapest et concerts de l'ensemble pour des fondations œuvrant en faveur des enfants (Fondation Respirer, Fondation Solyna, Fondation Thiébaud-Frey, etc.).
- \* Prestations de l'ensemble Krysalid du Conservatoire lors de la remise du Prix suisse de la musique à l'Opéra de Lausanne et lors de la remise de diplômes de la HEP.
- \* Participation de la Maîtrise du Conservatoire à l'opéra Hänsel et Gretel (Opéra de Lausanne).
- \* Inauguration des « Concert sandwich » pour les élèves du collège de l'Elysée à Lausanne.
- \* Dix ensembles du Conservatoire ont participé à l'édition 2014 de la Fête de la musique à Lausanne.
- \* L'Orchestre à vents du Conservatoire a accompagné les traditionnels concerts de Noël de 350 élèves du collège Mon-Repos à la Cathédrale de Lausanne.



Hervé Klopfenstein	Directeur général et président de la commission
Liên Bruge	Directrice du Conservatoire de Lausanne
Angelo Lombardo	Représentant de la commission pédagogique
André Locher	Représentant de la commission pédagogique
Martin Reetz	Représentant de l'APC
Elie Fumeaux	Représentant de l'APC
Eva Aroutunian	Membre externe
Elisabeth Aubort	Procès-verbal
Participant à titre consultatif	
Cédric Divoux	Directeur administratif
Nathalie Mérinat	Responsable des ressources humaines

La commission a tenu 3 séances en 2014.

Liën Bruge	Directrice du Conservatoire de Lausanne et présidente de la commission
Marcel Sinner	Doyen cordes (violon, alto, guitare, violoncelle, harpe, contrebasse)
Frank Sigrand	Doyen bois (basson, clarinette, flûte à bec, flûte traversière, hautbois)
Robert Ischer	Doyen cuivres (alto cuivre, cor, euphonium, tuba, trombone, trompette), percussion et accordéon
André Locher	Doyen piano, orgue et clavecin
Catherine Pillonel Bacchetta	Doyenne chant
Angelo Lombardo	Doyen théorie
Geneviève Joerin Margot	Doyenne accompagnement
Nicolas Reymond	Doyen section pré-HEM (jusqu'en juin 2014)
Hélène Celhay	Doyenne enseignement musical particulier (dès juin 2014)
Elisabeth Aubort	Procès-verbal

La commission a tenu 8 séances en 2014.

	Elèves subventionnés	Elèves non subventionnés	Total
Accordéon	8	1	9
Alto	10	1	11
Alto cuivre	2		2
Basson	5		5
Chant classique	48	19	67
Chant comédie musicale	13	11	24
Clarinette	21	1	22
Clavecin	2	1	3
Contrebasse	2		2
Cor	7		7
Euphonium	2		2
Flûte à bec	28	1	29
Flûte traversière	33		33
Guitare	55	3	58
Harpe	15		15
Hautbois	10		10
Orgue	5	1	6
Percussion	19	1	20
Piano	217	7	224
Saxophone	14	1	15
Trombone	2		2
Trompette	17		17
Tuba	1		1
Violon	104	4	108
Violoncelle	41	1	42
<b>Total</b>	<b>681</b>	<b>53</b>	<b>734</b>

Accordéon	1
Piano	8
Trombone	1
Violon	3
Violoncelle	2
<b>Total</b>	<b>15</b>

**DOUBLES COURS**

Alto	1
Chant classique	8
Flûte traversière	2
Hautbois	1
Percussion	2
Piano	5
Violon	2
Violoncelle	2
<b>Total</b>	<b>23</b>

**STRUCTURE MUSIQUE-ÉCOLE**

Alto	2
Chant classique	3
Clarinette	1
Contrebasse	1
Cor	1
Flûte à bec	4
Flûte traversière	1
Guitare	1
Piano	20
Trompette	3
Violon	12
Violoncelle	9
<b>Total</b>	<b>58</b>

**MATURITÉ SPÉCIALISÉE MUSIQUE**

Flûte traversière	1
Composition	1
<b>Total</b>	<b>2</b>

**PRÉ-HEM**

Alto	2
Chant classique	3
Chant comédie musicale	3
Clavecin	4
Flûte à bec	2
Flûte traversière	1
Guitare	2
Harpe	1
Percussion	1
Piano	20
Saxophone	1
Trompette	1
Violon	8
Violoncelle	2
<b>Total</b>	<b>51</b>

#### Cours collectifs

	Elèves subventionnés	Elèves non subventionnés	Total
Cours "parent-bébé"	10		10
Cours "graines de musiciens"	11		11
"Jardin des chansons"	29		29
Initiation musicale "Jaques-Dalcroze"	91		91
Initiation musicale "Willems"	116		116
Chœur (comédie musicale)	11		11
Rythmique-solfège	118		118
Solfège	477	19	496
Chef de fanfare	2	3	5
Musique de chambre	297	29	326
Initiation à la direction d'orchestre	10		10
Analyse-harmonie	14		14
<b>Total</b>	<b>1'186</b>	<b>51</b>	<b>1'237</b>

#### Les ensembles du Conservatoire de Lausanne

	Elèves subventionnés	Elèves non subventionnés	Total
Chambristes	13		13
Ministrings	27	2	29
MiniSwing	19		19
Nano'Orchestre	39		39
Orchestre Piccolo	38	5	43
Orchestre des Jeunes	44	3	47
Orchestre à vents du Conservatoire de Lausanne	34	23	57
Maîtrise "Découverte"	31		31
Maîtrise "Horizons"	28		28
Maîtrise "Opéra"	9		9
Miniceltik	36		36
Vocalistes du Conservatoire	23		23
<b>Total</b>	<b>341</b>	<b>33</b>	<b>374</b>

6	attestations de niveau secondaire 5
69	certificats de solfège et certificats de rythmique-solfège dont 7 avec la mention « excellent »
4	attestation de certificat non professionnel (doivent encore terminer le solfège)
37	certificats AVCEM dont 11 avec félicitations
2	certificats supérieurs dont 1 avec félicitations
2	certificats supérieurs non professionnels d'organiste liturgique avec félicitations
2	certificats de direction d'ensembles d'instruments à vents
1	certificat de direction de musique
2	certificats non professionnels de chef de chœur, en collaboration avec l'AVDC



	2014	2013
	CHF	CHF
<b>ACTIF</b>		
<hr/>		
<i>Actif circulant</i>		
Liquidités	1'588'739	5'078'654
Créances	719'658	934'237
Actifs transitoires	1'807'755	1'635'497
 <i>Actif immobilisé</i>		
Immobilisations corporelles	4'246'122	2'478'503
Immobilisations financières	2'156'106	2'354'805
<b>Total de l'actif</b>	<b>10'518'380</b>	<b>12'481'696</b>
<hr/>		
<b>PASSIF</b>		
<hr/>		
<i>Exigibles</i>		
Exigibles à court et moyen terme	2'969'079	3'242'505
Passifs transitoires	3'344'983	4'161'144
Provisions attribuées	65'000	0.00
 <i>Fonds propres</i>		
Fonds affectés	0.00	27'280
Fonds de réserves	2'939'318	3'850'767
Capital	1'200'000	1'200'000
Résultat de l'exercice	0.00	0.00
<b>Total du passif</b>	<b>10'518'380</b>	<b>12'481'696</b>
<hr/>		

\* Fonds pour recherche et innovation

# COMPTES PERTES ET PROFITS

## AU 31.12.2014

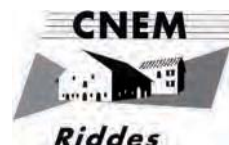
	2014	2013
	CHF	CHF
<b>RECETTES</b>		
Subventions	29'383'345	28'256'359
Ecolages	2'385'785	2'310'070
Dons	454'224	581'770
Prestations de services et mandats divers	534'207	490'883
Recettes diverses	594'178	604'388
Perte sur débiteurs	-929	-11'806
<b>Total des recettes</b>	<b>33'350'810</b>	<b>32'231'664</b>
<b>DEPENSES</b>		
<i>Frais d'exploitation</i>		
Frais de personnel d'enseignement	19'998'059	19'317'543
Frais d'animation culturelle	28'058	27'938
Achats et entretien mobiliers, matériel, instruments	1'910'801	1'087'568
Frais de locaux	4'455'959	3'719'062
Frais de bibliothèque	71'479	71'933
Publicité, communication	305'964	329'614
Soutien	6'200	9'980
<i>Frais administratifs</i>		
Frais de personnel administratif et technique	5'504'693	5'139'896
Frais généraux	1'025'934	900'362
Redevances et frais informatiques	339'595	201'910
<b>Total des dépenses</b>	<b>33'646'742</b>	<b>30'805'806</b>
<b>Résultat d'exploitation</b>	<b>-295'932</b>	<b>1'425'856</b>
Amortissements	-621'649	-1'700'000
Charges et produits financiers	43'852	62'450
Variation des fonds de réserves et provisions	873'729	211'694
<b>Résultat de l'exercice</b>	<b>0.00</b>	<b>0.00</b>

La Fondation du Conservatoire de Lausanne tient à remercier tout particulièrement



Haute école  
de musique  
Genève





**HEMU**  
VAUD VALAIS FRIBOURG

**C:**  
conservatoire  
de lausanne

Haute Ecole de Musique  
et Conservatoire de Lausanne

Rue de la Grotte 2  
Case postale 5700  
CH - 1002 Lausanne

T +41 21 321 35 35  
F +41 21 321 35 36  
info@hemu-cl.ch  
www.hemu.ch  
www.conservatoire-lausanne.ch

