

# RAPPORT ANNUEL 2017

## Fondation du Conservatoire de Lausanne





Editorial .....	4
Conseil de fondation & Comité de direction .....	6
Direction & Administration.....	7
Organigramme institutionnel .....	10
Comité de l'association des professeurs (APC) .....	11

## HEMU - Haute Ecole de Musique de Lausanne

Faits marquants.....	13
Organigramme .....	15
Conseil de la formation .....	16
Conseil représentatif .....	17
Effectifs par filière et par site .....	18
Effectifs par instrument et par site .....	19
Titres délivrés en fin d'année académique 2016-2017.....	20

## Conservatoire de Lausanne

Faits marquants.....	22
Commission musicale .....	24
Commission pédagogique .....	25
Effectifs enseignement de base par instrument au 31.12.2017.....	26
Effectifs niveau certificat supérieur et doubles cours au 31.12.2017 .....	27
Effectifs enseignement musical particulier au 31.12.2017.....	28
Effectifs cours collectifs & ensembles au 31.12.2017 .....	30
Titres délivrés en fin d'année académique 2016-2017.....	31
Bilan au 31.12.2017.....	32
Comptes de résultat au 31.12.2017 .....	33
Soutiens financiers et partenaires .....	35

## Diversité, développements & prémices de changements

2017 aura été une année de transition pour notre institution, marquée par la poursuite des options stratégiques fondamentales, mais aussi par différents éléments annonciateurs d'importants changements futurs.

Au niveau académique, l'année 2017 a permis à notre nouveau département Musiques actuelles de renforcer son positionnement. Ses premiers étudiants se produisent ainsi déjà sur plusieurs scènes partenaires (Bleu Léopard, Montreux Jazz Festival, Bar King, Fête de la Musique), profitent des masterclasses de prestigieux artistes et peuvent participer, avec un public externe nombreux, à notre nouveau programme de conférences publiques données par des spécialistes internationaux. Ce nouveau département symbolise parfaitement la volonté de proposer une offre d'enseignement diversifiée et le souhait de jeter des ponts entre les différents styles musicaux.

L'année 2017 a également été mise à profit pour préparer l'introduction – assez complexe en termes d'organisation – des « modules d'ouverture » qui vont être proposés aux étudiant-e-s dès la rentrée 2018-2019. Cette nouvelle approche préfigurera pour eux la spécialisation de niveau master, favorisera leur insertion professionnelle future et les ouvrira à l'interdisciplinarité et l'innovation.

Complètement revisité et mis au goût du jour, le magazine institutionnel de la Fondation reflète idéalement cette belle diversité et constitue aussi bien la vitrine valorisant les projets et les moments mémorables de l'HEMU et du Conservatoire de Lausanne que le carrefour des réflexions les plus actuelles sur notre métier. Les deux premiers numéros de NUANCES parus en 2017, consacrés l'un au « chant » et l'autre à « musique à l'école », ont rencontré un très vif succès tant à l'interne qu'auprès d'un cercle toujours plus large de lectrices et lecteurs externes à l'institution.

Toujours attaché à rendre l'excellence accessible au travers d'un accompagnement attentif des jeunes talents, le Conservatoire de Lausanne se réjouit aussi bien du succès rencontré par ses classes d'éveil à la musique que de voir ses élèves pouvoir se produire sur de prestigieuses scènes comme celle de l'Opéra de Lausanne. Ces résultats, comme le remarquable taux de réussite de nos élèves aux concours d'entrée en HEM, ne seraient pas possibles sans l'implication de tous les instants des enseignant-e-s du CL, auxquels va toute notre gratitude.

A l'autre bout du parcours, l'institution entend mener une politique de suivi et de soutien des étudiant-e-s diplômé-e-s de l'HEMU (« alumni »). Elle a par exemple créé en 2017 le prix « Encouragement à la création », remis tous les deux ans lors du Palmarès. Ce prix offre à un-e étudiant-e la possibilité de monter un spectacle que l'HEMU s'engage à produire et à promouvoir en mettant à contribution ses différents services. Autre exemple de soutien à la carrière : les chanteuses et chanteurs qui étudient ou ont étudié à l'HEMU ont depuis cette année un accès exclusif au prestigieux concours Kattenburg, qui sera organisé tous les deux ans. Au-delà de ses nombreux et généreux prix, un tel concours, dont la finale se déroule à l'Opéra, leur offre une visibilité unique auprès des professionnels du domaine, ainsi que de formidables outils promotionnels à l'aube de leur carrière.

Au chapitre des finances et après les difficultés rencontrées en 2016, on peut relever avec satisfaction qu'au prix d'une rigueur et d'une vigilance permanente, l'institution est parvenue à boucler son exercice 2017 à l'équilibre. Nous remercions les autorités vaudoises, valaisannes et fribourgeoises, ainsi que la Ville de Lausanne, pour leur soutien financier essentiel et apprécions à sa juste valeur la confiance ainsi accordée.

Deux changements sont par ailleurs intervenus à la Direction. Celle-ci a accueilli début 2017 Mathieu Fleury, qui œuvre depuis lors comme directeur administratif avec pour mission de conduire, au service des missions académiques, tous les processus qui rythment la vie de l'institution, notamment en matière de gestion administrative, d'organisation de la production, de développement des infrastructures ou encore de relations avec les partenaires extérieurs. Fin décembre 2017, le directeur général Hervé Klopfenstein a quant à lui annoncé son souhait de prendre sa retraite à l'issue de son contrat quinquennal, en décembre 2018.

A l'image des autres HES membres de la HES-SO, l'HEMU-CL a fortement grandi ces dernières années. Marquée par une évolution rapide et profonde de ses fonctionnements et de ses structures, mais aussi par un renouvellement important de son équipe de direction ces deux dernières années, l'institution a initié en 2017 une réflexion globale sur sa gouvernance. Au mois de novembre, un comité de suivi était nommé par les autorités subventionnantes et de tutelle pour accompagner cette réflexion et veiller à ce qu'elle prenne en compte les besoins de réforme exprimés par les diverses parties prenantes.

L'année 2017 se termine donc avec de nombreux chantiers ouverts pour nos écoles et l'institution a besoin de l'implication de tous les membres de son organisation pour réussir à en relever les défis, aussi passionnants qu'exigeants.

Récemment arrivé-e, employé-e de longue date ou bientôt retraité-e, chacune et chacun a un précieux rôle à jouer dans la réussite de ce processus et la Fondation exprime ici sa plus sincère reconnaissance à celles et ceux qui s'engagent sans compter pour donner un avenir solide et résolument moderne à l'enseignement de la musique sur les trois cantons qui constituent son champ d'action.

La Direction de l'HEMU-CL

Nicolas Gillard	Président	Comité de direction
Marc Pantillon	Vice-président	Comité de direction
Marc Floquet	Trésorier	Comité de direction
Maya Breitenstein Knobel	Secrétaire	Comité de direction
Hervé Klopfenstein	Directeur général	Comité de direction
Véronique Chapuis		
Jacques Cordonier		
Michael Kinzer	(dès le 16.02.2017)	
François Margot		
Jean-Pierre Melchner		
Christian Meylan		
Stéphanie-Aloysia Moretti	(jusqu'au 17.11.2017)	
Edgar Philippin		
Fabien Ruf	(jusqu'au 16.02.2017)	
Jean-Pierre Schaller		
Philippe Trinchan		

Le directeur administratif participe aux séances du Conseil de fondation et du Comité de direction avec voix consultative. Les autres membres de la direction peuvent être appelés à participer aux séances.

## Direction

---

Hervé Klopfenstein	Directeur général
Mathieu Fleury	Directeur administratif (dès le 01.01.2017)
Béatrice Zawodnik	Directrice HEMU Site de Lausanne
Aurélien d'Andrès	Directeur et Responsable pédagogique HEMU Site de Sion
Jean-Pierre Chollet	Directeur et Responsable pédagogique HEMU Site de Fribourg
Laurence Jeanningros	Adjointe de direction HEMU Site de Fribourg
Laurence Desarzens	Directrice HEMU Site du Flon
Alain Chavaillaz	Directeur Conservatoire de Lausanne, coordinateur de l'enseignement
Christophe Descamps	Adjoint à la direction, en charge des finances
Laurence Henny	Assistante de direction (jusqu'au 31.05.2017)
Valentine Thibaud	Assistante de direction (dès le 01.06.2017)

## Ressources humaines

---

Nathalie Mérinat	Responsable (jusqu'au 31.10.2017)
Katarzyna Poredo	Spécialiste RH (dès le 01.08.2017)
Sopheak Tang	

## Comptabilité

---

Loredana Annen
Yann Margot

## Communication

---

Nicolas Ayer	Conseiller en communication
Romaine Delaloye	Conseillère en communication
Claire Chiavaroli	Stagiaire (du 01.03.2017 au 31.08.2017)
Jennifer Jotterand	Stagiaire (dès le 15.10.2017)

## Bureau de production

---

Rodolphe Moser	Responsable
Marie-Noëlle Epars	
Claudia Santucci	
Laetitia Schmid	(jusqu'au 31.07.2017)
Cécile Tinguely	
Marie-Isabel Sanchez	(dès le 01.10.2017)

## Bureau de production (suite)

---

David Michaud	(dès le 01.01.2017)
Matthieu Obrist	Responsable technique

## Bureau de production

---

Rodolphe Moser	Responsable
Marie-Noëlle Epars	
Claudia Santucci	
Laetitia Schmid	(jusqu'au 31.07.2017)
Cécile Tinguely	
Marie-Isabel Sanchez	(dès le 01.10.2017)
David Michaud	(dès le 01.01.2017)
Matthieu Obrist	Responsable technique

## Médiation (Musique entre les lignes)

---

Elsa Fontannaz  
Claire Schmidt

## Bureau des études HEMU

---

Silvie Christen	Responsable
Marianne Debaere	Lausanne
Dominique Desfayes	Lausanne
Corinne Dubuis	Sion
Sylvie Zuchuat	Sion
Andrea Pürro-Jungo	Fribourg
Edith Schreiber	Jazz
Mathieu Evéquoz	Jazz
Hélène Celhay	Responsable pédagogique Lausanne classique
Thomas Dobler	Responsable pédagogique HEMU Site du Flon
Nicolas Reymond	Responsable pédagogique MUSEC

## Bureau des examens

---

Laurie Girardier	
Christelle Baruffa	(dès le 01.03.2017)

## Secrétariat du Conservatoire de Lausanne

---

Elisabeth Aubort



**Réception**

---

Patricia Cotting	
Emilie Richoz	Congé sabbatique (du 01.09.2017 au 31.12.2017)
Silvia Rodrigues Arsie	Remplacement congé sabbatique

**Apprenti(e)s**

---

Maïwenn Yar	(dès août 2017)
Max Both	Apprenti techniscéniste (dès août 2017)
Serafini Camille	
Salomé Pereira	
Laura Dumauthioz	
Lara Casto	(jusqu'au 31.07.2017)

**Bibliothèque**

---

Paolo Boschetti  
Olivier Gloor

**Technique**

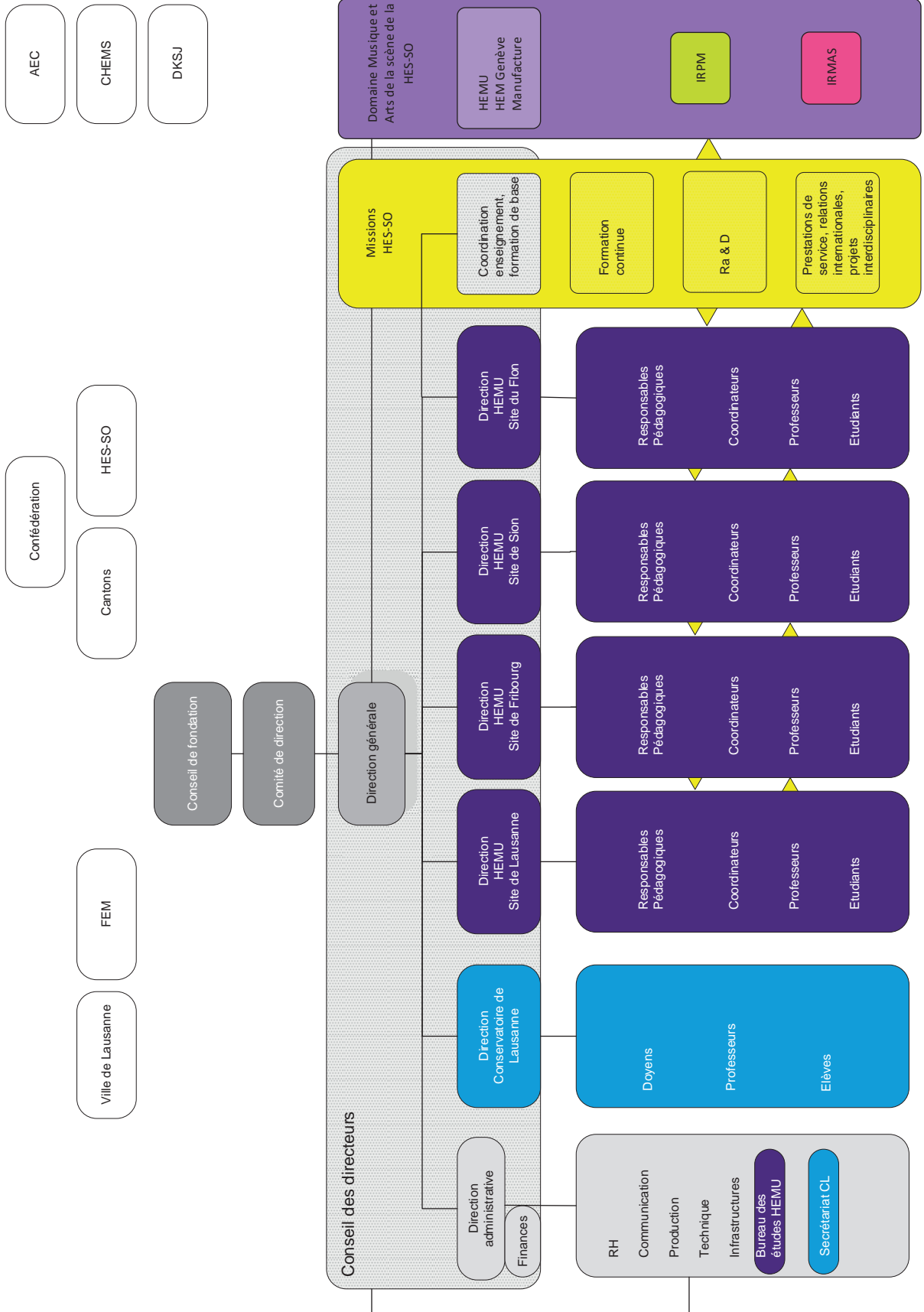
---

Matthieu Obrist	Responsable technique HEMU-CL et Gestionnaire des bâtiments HEMU Flon (nouveau statut dès le 01.09.2017)
Sébastien Kohler	Flon

**Intendance, nettoyage**

---

Roberto Schiliro	Responsable Grotte
Filippo Carciofalo Dio	
Henri Scoglio	
Giuseppina Guzzardi	Responsable équipe nettoyage
Francesca Carro	
Aurora Cunha	
Maria Vitale	
Rita Franzone	
Michel Gonin	Responsable Flon (jusqu'au 31.07.2017)
Rui Avelino Da Cruz Duarte	(dès le 01.09.2017)
Nuno Jorge Ribeiro De Magalhaes Teixeira	(dès le 01.01.2017)
Alessandro Merlin	
Rosa Frutuoso	
Paula Pires	
Cikaric Hajrija	Sion



Christine Locher-Fleischmann	Présidente
Renaud Renquin	Secrétaire
Véronique Chapuis	Trésorière
Sooa Chung	Conservatoire de Lausanne
Geneviève Joerin-Margot	Conservatoire de Lausanne
Frédéric Meyer de Stadelhofen	Conservatoire de Lausanne
José Daniel Castellon	Haute École de Musique de Lausanne
Daniela Numico	Haute École de Musique de Lausanne, site de Sion
Olivier Theurillat	Haute École de Musique de Lausanne, site de Fribourg
Jean-Pierre Schaller	Haute École de Musique de Lausanne, site du Flon

# HEMU

VAUD VALAIS FRIBOURG



BIENVENUE

**Hes·so**

Haute Ecole Spécialisée  
de Suisse occidentale

Fachhochschule Westschweiz

University of Applied Sciences and Arts  
Western Switzerland



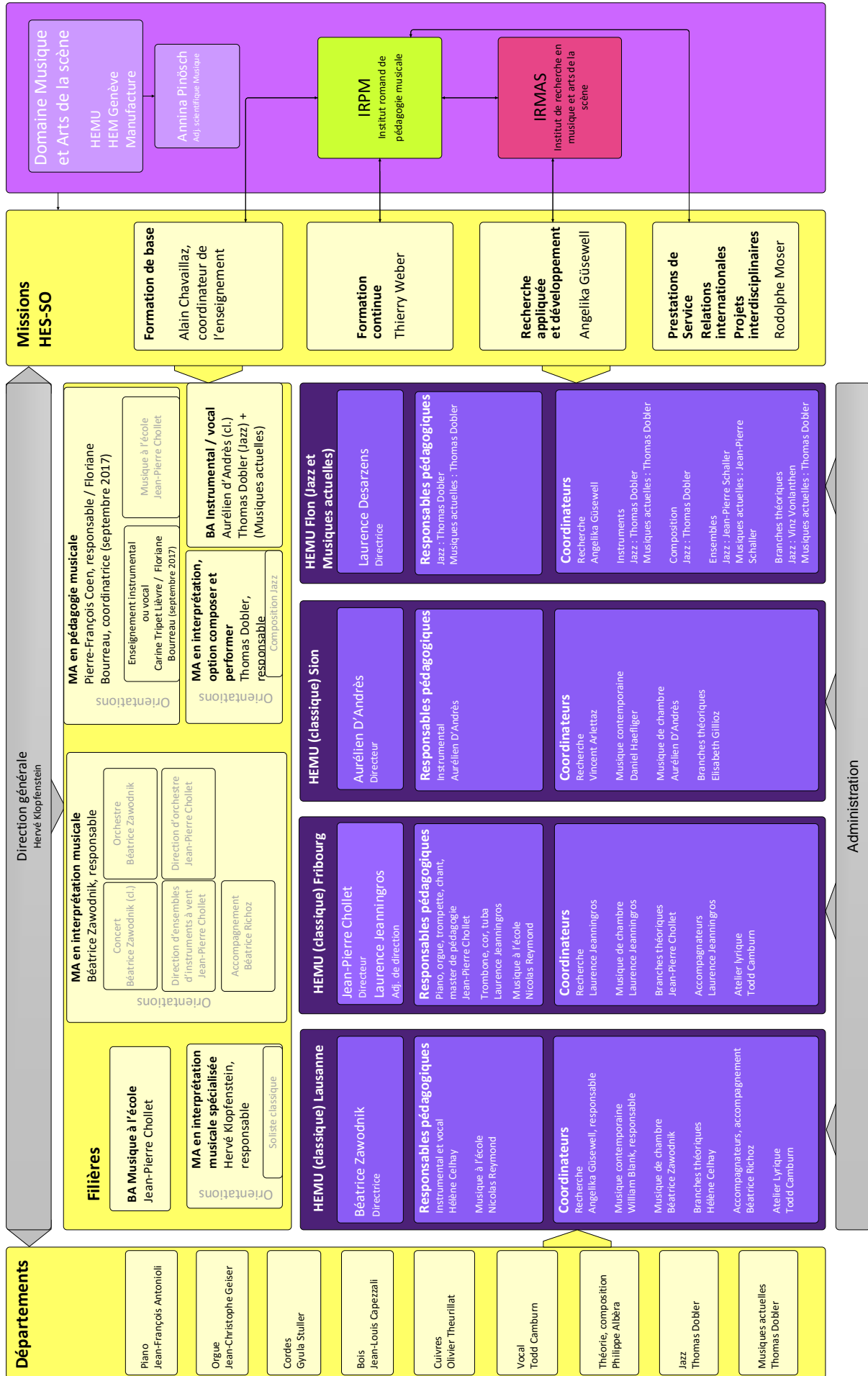
Comme en témoignent ses saisons de concerts, l'HEMU voit se mélanger entre ses murs une somme inouïe de personnalités. Des musiciens de 39 nationalités différentes qui pratiquent une très large variété d'instruments dans toute la palette des styles musicaux. Classique, jazz et musiques actuelles s'y rencontrent, interagissent et s'influencent.

À Lausanne, Sion et Fribourg, chaque site d'enseignement a su développer des partenariats régionaux, d'envergure ou plus intimes, qui donnent de nombreuses occasions aux étudiants de l'HEMU de partager leur art en devenir et de côtoyer des artistes renommés. Ces fidèles et prestigieux partenaires (OCL, Opéra de Lausanne, Montreux Jazz Festival, Cully Jazz, etc.), permettent à l'HEMU de réaliser des productions qu'elle ne pourrait pas entreprendre seule. Cela donne notamment aux étudiants l'opportunité d'exercer leur pratique dans des salles de concert souvent plus grandes que celles de la haute école et devant un public différent. L'ouverture du département Musiques actuelles et l'arrivée d'un nouveau directeur sur le site de Sion en 2016 a notamment permis l'éclosion de nouvelles collaborations.

Les séries phares ont rythmé une année 2017 forte de plus de 300 événements publics de tous types confondus (concerts, auditions, masterclasses, récitals, etc.) :

- « Le Flon autrement » – 4<sup>e</sup> année : une série de concerts donnés les samedis à 17h au BCV Concert hall, souvent en collaboration avec des artistes invités :
  - o *Concert du Petit Nouvel-An / Un air de tango* – Ensemble de musique de chambre de l'HEMU avec Stéphanie Chapuis ;
  - o *Love has no borders* – Création de Marina Viotti lauréate du Prix « Encouragement à la création » au palmarès 2016 de l'HEMU ;
  - o *Lady Bazaar* – Concert du groupe du batteur Marton Kiss lauréat du Prix « Fritz Bach » au palmarès 2016 de l'HEMU ;
  - o *Fantasia pour Andersen* – Collaboration avec les musiciens du Conservatoire de Lausanne sur une création d'Alessandro Ratoci.
- « Musique entre les lignes » – 4<sup>e</sup> année : une série de concerts, dédiés à la médiation musicale ;
- « Midi-Concerts » – 18<sup>e</sup> saison : série de concerts gratuits et publics donnés par des professeurs ou des étudiants de l'HEMU et du Conservatoire, les mercredis à la Grotte et les mardis à l'auditorium de l'EJMA ;
- « Conférences de Sion » - 5<sup>e</sup> saison : série de conférences publiques et gratuites ;
- « Master sur les ondes 2017 » – 9<sup>e</sup> édition : 10 concerts d'étudiants en master classique donnés en direct et en public sur RTS-Espace 2 durant une semaine ;
- « Master JazzZ sur les ondes 2017 » – 6<sup>e</sup> édition : concerts d'étudiants en master jazz donnés lors de deux soirées au Studio 15 de la RTS en partenariat avec l'émission JazzZ et diffusés en différé le soir-même sur RTS-Espace 2 ;
- Accueil durant une semaine de la 3<sup>e</sup> édition de la Montreux Jazz Academy avec 6 mentors de renommée internationale en collaboration avec l'EJMA et participation d'une étudiante de l'HEMU ;
- Participation du département Jazz au DKSJ All Stars Tour avec Sylvie Courvoisier ;
- Concerts du département Jazz à Music in the park dans le cadre du Montreux Jazz Festival ;
- Coproduction avec le Théâtre 2.21 d'un atelier de musique contemporaine ;

- Coproduction avec le THL-Sierre et Numero23Prod. d'une création de et avec Massimo Furlan dans les halles de l'usine Constellium de Sierre ;
- « Conférences-Ateliers » – 2<sup>e</sup> année : sur des thèmes traités en théorie et en pratique et avec la participation d'intervenants invités, Xavier Dayer en 2017 ;
- Participation à la saison de l'Orchestre de Chambre de Lausanne (OCL) :
  - o Concert symphonique OCL-HEMU, dirigé par Joshua Weilerstein dans le cadre des « Grands Concerts » de l'OCL ;
  - o Deux concerts de l'Orchestre de l'HEMU, dans le cadre des Dominicales de l'OCL, dirigés par Hervé Klopfenstein et Benjamin Levy ;
  - o Concerts des candidats à l'obtention du Master en interprétation musicale spécialisée, orientation soliste ;
- Participation à la comédie musicale *Kiss me Kate* de Cole Porter produite par la HEM-Genève au Théâtre du Galpon à Genève ;
- Coproductions avec la Société de Musique Contemporaine Lausanne et le Festival Archipel dans le cadre de la Lemanic Modern Academy ;
- Saisons de concerts programmées pour : Esprit Sainf, Espace CHUV, Chorus Jazz Club, Bleu Léopard, Château de Monthey, Temple protestant de Sion, EMS «Le Glarier», «St-Pierre» et «Gravelone» à Sion, Fondation Louis Moret à Martigny, Cave Marignac à Lancy, Bar King à Neuchâtel ;
- Créations dans le cadre de partenariats renouvelés : au Cully Jazz Festival avec Pierre Drevet, au Jazz Onze+ Festival avec Nguyen Lê et Matthieu Michel, au Montreux Jazz Festival avec le projet V comme Vian ;
- Autres partenariats réguliers avec l'Opéra de Lausanne, le Théâtre 2.21, le Festival Bach de Lausanne, le Festival international de musiques sacrées, le Concours National d'Exécution Musicale de Riddes, le festival Forum Wallis, la Schola de Sion, la Fête de la Musique de Lausanne ;
- Production de 48 masterclasses (classique, jazz, musiques actuelles) ouvertes au public ;
- Performance musicale *live* à la gare de Lausanne pour lancer la saison de concert 17-18 ;
- Organisation de la première édition du concours Kattenburg destiné aux étudiants et alumni chanteurs de l'HEMU, à l'Opéra de Lausanne.



Alain Chavaillaz	Président du Conseil de la formation Coordinateur de l'enseignement
Annina Pinösch	Adjoint scientifique du domaine musique (HES-SO)
Silvie Christen	Responsable des bureaux des études
Hervé Klopfenstein	Coordinateur de filière MA interprétation spécialisée orientation soliste
Béatrice Zawodnik	Coordinatrice de filière MA interprétation concert (classique) et musicien d'orchestre
Jean-Pierre Chollet	Coordinateur de filière BA musique à l'école Coordinateur de filière MA pédagogie orientation musique à l'école Coordinateur de filière MA interprétation orientation direction d'orchestre et direction d'ensembles d'instruments à vent
Aurélien D'Andrès	Coordinateur de filière BA instrumental/vocal (classique)
Thomas Dobler	Responsable du département jazz Coordinateur de filière BA instrumental/vocal (jazz) Coordinateur de filière BA instrumental/vocal (musiques actuelles) (dès le 01.09.2017) Coordinateur de la filière MA interprétation option Performer-Composer (jazz)
Stephan Kohler	Responsable du département musiques actuelles (jusqu'au 30.06.2017)
Carine Tripet Lièvre	Coordinatrice de filière MA pédagogie orientation enseignement instrumental/vocal
Angelika Güsewell	Coordinatrice recherche appliquée et développement

D'autres responsables ou coordinateurs de disciplines participent aux séances en fonction des sujets à l'ordre du jour.

Le conseil a tenu deux séances en 2017.



Julia Deit-Ferrand, étudiante	Présidente
Jean-Pierre Schaller, professeur	Vice-président
Carine Tripet-Lièvre, professeur	Secrétaire
Stéphane Borel, professeur	(jusqu'au 24.11.2017)
Guy Michel, professeur	
Thierry Weber, professeur	
Clément Lambla, étudiant	
Ersilia Marciello, étudiante	
Paolo Boschetti, administration	(jusqu'au 24.11.2017)
Sylvie Zuchuat, administration	

	Lausanne	Fribourg	Sion	Flon
Bachelor	142	34	27	53
Master pédagogie – enseignement instrumental / vocal	41	13	9	11
Master pédagogie – musique à l'école	5	2		
Master interprétation – concert	61	15	16	12
Master interprétation – accompagnement	5			
Master interprétation – musicien d'orchestre	27	1	7	
Master interprétation – direction d'orchestre	6			
Master interprétation – direction d'ensembles d'instruments à vent		5		
Master interprétation spécialisée – soliste	9	1	2	
Master composition jazz				2
Compléments HEP	9			
Compléments théorie	2			
CAS HES-SO en perfectionnement instrumental/vocal et interprétation	3		1	
CAS HES-SO en didactique de l'enseignement instrumental et vocal en école de musique	4			
Mobilité internationale des étudiants	2		1	
Auditeur	1			
<b>Totaux</b>	<b>317</b>	<b>71</b>	<b>63</b>	<b>78</b>

En totalité **529 étudiants** ont suivi une formation au sein de l'HEMU durant l'année 2017.

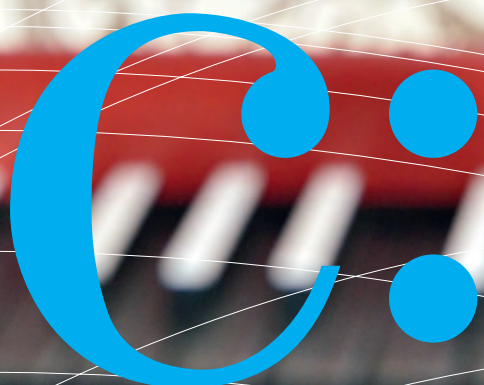
	Lausanne	Fribourg	Sion	Flon
Accordéon	6			
Alto	15		10	
Basse				7
Basson	8			
Batterie				13
Chant	43	15		6
Clarinette	13			2
Clavecin	1			
Clavier				1
Contrebasse	8		8	6
Cor		11		
Flûte traversière	15			1
Guitare	5		5	17
Harpe	10			
Hautbois	16			1
Orgue	5	2		
Percussion	11			
Piano	42	5		8
Saxophone	8			7
Trombone		10		
Trompette		12		2
Tuba		3		
Vibraphone				5
Violon	38		29	
Violoncelle	21		11	
Musique à l'école	19	8		
Accompagnement	5			
Direction d'ensemble d'instr. vent		5		
Direction d'orchestre	6			
Composition Jazz				2
Compléments théorie et HEP	12			

	Lausanne	Fribourg	Sion	Jazz
<b>Bachelor of Arts HES-SO en Musique</b>				
Bachelors instrumental/vocal	42	12	7	10
Bachelors musique à l'école	1	3		
Attestation niveau instrumental de Bachelor	1			
<b>Master of Arts HES-SO en pédagogie musicale</b>				
Masters en pédagogie musicale – enseignement instrumental ou vocal	19	2	1	6
Masters en pédagogie musicale – musique à l'école	4			
<b>Master of Arts HES-SO en interprétation musicale</b>				
Masters en interprétation musicale – concert	30	4	11	6
Masters en interprétation musicale – orchestre	2	1	2	
Masters en interprétation musicale – accompagnement	2			
Master en interprétation musicale – direction d'orchestre	1			
Master en interprétation musicale – direction d'ensembles d'instruments à vent				
Masters en interprétation spécialisée – soliste	5	1	2	
Masters en composition jazz				2
<b>Certificate of Advanced Studies HES-SO</b>				
CAS HES-SO en didactique de l'enseignement instrumental vocal en école de musique	5			
CAS HES-SO en perfectionnement instrumental/vocal et interprétation			1	

En totalité **178 diplômes** ont été décernés à la fin de l'année académique 2016-2017.

conservatoire  
de lausanne

bienvenue





Le Conservatoire de Lausanne dispense à plus de 1'200 élèves une formation musicale de base, de l'initiation jusqu'au certificat supérieur, ainsi que dans des programmes d'enseignement musical spécifiques : musique-école, maturité spécialisée, pré-HEM. Il a pour vocation d'être au service du plus grand nombre et d'œuvrer au développement des jeunes talents de la région.

Organisée sous l'égide de la Conférence Suisse des Conservatoires (KSK), l'édition 2017 du stage suisse de musique de chambre a réuni au Conservatoire de Lausanne, 32 élèves musiciens, âgés de 12 à 19 ans et issus des filières « jeunes talents » de sept grands conservatoires suisses. Ces jeunes musiciens ont partagé des moments de musique, mais aussi d'échanges culturels et linguistiques, sous la direction de professeurs eux aussi issus du corps enseignant des mêmes conservatoires et actifs dans les filières d'encouragement des jeunes talents musicaux. Le but d'un tel projet est d'encourager l'étude de la musique de chambre à un haut niveau d'exigence, mais aussi de favoriser la rencontre de jeunes talents musicaux issus des différentes régions du pays. Alors que l'encouragement des talents musicaux est maintenant inscrit dans la Constitution fédérale, il est important de valoriser la démarche par des actions concrètes.

Adossées à l'HEMU, la filière pré-HEM et la Maturité Spécialisée Musique rencontrent toujours un grand succès. Ces plateformes d'accompagnements permettent aux élèves doués et motivés de se préparer à l'entrée en Haute Ecole de Musique. Des admissions sélectives et un suivi intensif permettent ainsi un taux de réussite d'environ 90% d'entrée à l'HEMU ou dans d'autres HEM.

Les Portes Ouvertes du Conservatoire de Lausanne qui se déroulent au début du printemps impliquent de nombreux professeurs et ensembles d'élèves, et accueillent un public nombreux attirés notamment par les nombreuses activités spécifiquement proposées durant cette journée.

Grâce à des enseignants investis et créatifs, les cours donnent lieu à près de 149 auditions durant l'année, mais également à de nombreux spectacles et à plusieurs participations à des concerts. Pour 2017, les événements suivants peuvent être relevés :

- ★ Fantasia pour Andersen : création d'Alessandro Ratoci avec des musiciens du Conservatoire de Lausanne dans le cadre de la série de concerts de l'HEMU *Le Flon Autrement* ;
- ★ Participation de la Maîtrise Opéra du Conservatoire de Lausanne à « La Bohème » produit et donné à l'Opéra de Lausanne ;
- ★ Participation de la Maîtrise Opéra du Conservatoire de Lausanne à « Amahl et les visiteurs du soirs » produit et donné à l'Opéra de Lausanne et de deux élèves du Conservatoire de Lausanne au rôle-titre de Amahl avec l'accompagnement de l'Orchestre de l'HEMU ;
- ★ La *Passion selon saint Jean* de Bach interprétée par les Vocalistes du Conservatoire de Lausanne invités dans les saisons de concerts de l'Espace culturel des Terreaux et des concerts de Romainmôtier.

Le Conservatoire a également les facultés de proposer un grand nombre d'ensembles vocaux et instrumentaux qui se produisent régulièrement dans ses murs mais aussi hors de ceux-ci :

- › MiniCeltik : week-end musical ;
- › Quatuors à Cordes : concert dans le cadre de la Fête des Jeunes à Lutry ;
- › Orchestre des Jeunes : concert au Casino de Montbenon et à la Fête de la Musique de Lausanne ;
- › Plusieurs représentations de la classe de comédie musicale du Conservatoire de Lausanne au BCV Concert Hall ;
- › Orchestre Piccolo : concert au Casino de Montbenon et à la Fête de la Musique de Lausanne ;
- › Maîtrises Découverte, Horizons et Musique-École : concert de Noël à l'Eglise Saint-François ;
- › Ministrings : voyage au nord-ouest de la France et nombreux concerts à l'externe tels qu'à la Fête de la Musique, à la fête de départ d'Anne-Catherine Lyon, au SwissTech Convention Center à l'EPFL, au Comptoir suisse, au "Duke's etc.
- › MiniSwing : participation à la programmation *Off* du festival Lavaux Classic ;

Et de nombreux autres projets sous forme d'auditions particulières, telle que *Le Manteau Rouge* par exemple.

Alain Chavaillaz

Directeur du Conservatoire de Lausanne et  
président de la commission

---

Angelo Lombardo

Représentant de la commission pédagogique

---

Martin Reetz

Représentant de l'APC

---

Elie Fumeaux

Représentant de l'APC

---

Eva Aroutunian

Membre externe

---

Elisabeth Aubort

Procès-verbal

---

Participant à titre consultatif :

Mathieu Fleury

Directeur administratif

---

Katarzyna Poredo

Spécialiste ressources humaines

---

La commission a tenu une séance en 2017.



Alain Chavallaz	Directeur du Conservatoire de Lausanne et président de la commission
Marcel Sinner	Doyen cordes (violon, alto, guitare, violoncelle, harpe, contrebasse)
Frank Sigrand	Doyen bois (basson, clarinette, flûte à bec, flûte traversière, hautbois)
Norbert Pfamatter	Doyen cuivres (alto cuivre, cor, euphonium, tuba, trombone, trompette), percussion et accordéon
André Locher	Doyen piano, orgue et clavecin (jusqu'au 31.08.2017)
Guillaume Hersperger	Doyen piano, orgue et clavecin (dès le 01.09.2017)
Catherine Pillonel Bacchetta	Doyenne chant
Angelo Lombardo	Doyen théorie
Geneviève Joerin-Margot	Doyenne accompagnement
Hélène Celhay Mingaud	Doyenne missions particulières
Pierre-Louis Nanchen	Doyen ensemble vocaux
Elisabeth Aubort	Procès-verbal

La commission a tenu huit séances en 2017.

	Elèves subventionnés	Elèves non subventionnés	Total
Accordéon	10	1	11
Alto	16		16
Basson	7		7
Chant classique	35	15	50
Chant comédie musicale	18	2	20
Clarinette	14		14
Clavecin	6	1	7
Contrebasse	12		12
Cor	5		5
Euphonium	2		2
Flûte à bec	28		28
Flûte traversière	26	1	27
Guitare	56		56
Harpe	14		14
Hautbois	10	1	11
Orgue	7		7
Percussion	19	2	21
Piano	211	6	217
Saxophone	15		15
Trombone	7		7
Trompette	13		13
Tubas	1		1
Violon	80	3	83
Violoncelle	32	1	33
<b>Total</b>	<b>644</b>	<b>33</b>	<b>677</b>

## EFFECTIFS NIVEAU CERTIFICAT SUPÉRIEUR AU 31.12.2017

Alto	1
Chant classique	1
Flûte à bec	2
Flûte traversière	1
Guitare	1
Harpe	1
Orgue	1
Piano	5
Saxophone	2
Trombone	1
Violon	3
Violoncelle	1
<b>Total</b>	<b>20</b>

## EFFECTIFS DOUBLES COURS AU 31.12.2017

Alto	1
Chant classique	3
Flûte à bec	1
Flûte traversière	3
Harpe	1
Hautbois	1
Piano	7
Violon	6
Violoncelle	3
<b>Total</b>	<b>27</b>

**STRUCTURE MUSIQUE-ÉCOLE**

Alto – instrument principal	4
Alto – 2 <sup>e</sup> instrument	1
Chant classique – instrument principal	1
Chant classique – 2 <sup>e</sup> instrument	5
Chant comédie musicale – 2 <sup>e</sup> instrument	2
Contrebasse – instrument principal	1
Contrebasse – 2 <sup>e</sup> instrument	1
Flûte à bec	2
Flûte traversière	4
Guitare	1
Harpe	2
Orgue – instrument principal	1
Orgue – 2 <sup>e</sup> instrument	1
Percussion	1
Piano – instrument principal	17
Piano – 2 <sup>e</sup> instrument	15
Trompette	2
Violon – instrument principal	14
Violon – 2 <sup>e</sup> instrument	3
Violoncelle	9
<b>Total</b>	<b>87</b>

Ce tableau comptabilise le nombre d'élèves inscrits et non le nombre de cours donnés.

**MATURITÉ SPECIALISÉE MUSIQUE**

MUSEC	1
<b>Total</b>	<b>1</b>

**PRÉ-HEM**

Alto	1
Chant classique - instrument principal	6
Chant classique - 2 <sup>e</sup> instrument	1
Clarinette	1
Clavecin - 2 <sup>e</sup> instrument	3
Flûte à bec	1
Flûte traversière	3
MUSEC	1
Percussion	4
Piano - instrument principal	4
Piano - 2 <sup>e</sup> instrument	15
Trompette	3
Violon - instrument principal	5
Violon jazz - 2 <sup>e</sup> instrument	1
Violoncelle - instrument principal	5
Violoncelle - 2 <sup>e</sup> instrument	1
<b>Total</b>	<b>56</b>

Ce tableau comptabilise le nombre d'élèves inscrits et non le nombre de cours donnés.

**PRÉ-HEM / COURS COLLECTIFS**

Harmonie	22
Solfège	19
<b>Total</b>	<b>41</b>

#### COURS COLLECTIFS

	Elèves subventionnés	Elèves non subventionnés	Total
Cours "premiers pas en musique"	8	1	9
Cours "graines de musiciens"	19		19
"Jardin des chansons"	31		31
Initiation musicale "Jaques-Dalcroze"	88		88
Initiation musicale "Willems"	116		116
Rythmique-solfège	123		123
Solfège	514	16	530
Chef de fanfare	7	3	10
<b>Total</b>	<b>917</b>	<b>22</b>	<b>939</b>

#### LES ENSEMBLES DU CONSERVATOIRE DE LAUSANNE

	Elèves subventionnés	Elèves non subventionnés	Total
Ministrings	27		27
MiniSwing	33		33
MiniCeltik et MaxiCeltik	54		54
Nano'Orchestre	26		26
Orchestre Piccolo	37		37
Orchestre des Jeunes	47		47
Maîtrise "Découverte"	32		32
Maîtrise "Horizons"	45		45
Maîtrise Musique-Ecole	15		15
Vocalistes du Conservatoire	20	1	21
Chœur des Jeunes	23		23
Musique de chambre	30	5	35
Divers petits ensembles	27	4	31
<b>Total</b>	<b>450</b>	<b>10</b>	<b>460</b>

7	attestations pour réussite du cursus non professionnel, voie attestation
55	certificats de solfège et certificats de rythmique-solfège dont 11 avec la mention « excellent »
30	certificats non professionnels en collaboration avec la FEM dont 14 avec félicitations
8	certificats supérieurs non professionnels dont 6 avec félicitations
2	certificats non professionnels de direction d'ensembles d'instruments à vent
5	certificats non professionnels de chef de chœur, en collaboration avec l'AVDC
2	Certificats supérieurs de direction de chœur CH2, organisé par l'AVDC et l'IRPM

ACTIF	2017	2016
<i>Actif circulant</i>		
Liquidités	5'394'806	2'548'995
Créances	516'492	673'570
Actifs transitoires	1'727'479	2'123'033
<i>Actif immobilisé</i>		
Immobilisations corporelles	1'722'709	3'799'162
Immobilisations financières	490'018	486'969
<b>Total de l'actif</b>	<b>9'851'504</b>	<b>9'631'730</b>
PASSIF		
<i>Exigibles</i>		
Exigibles à court et moyen terme	1'916'011	2'741'702
Exigibles à long terme	750'000	750'000
Passifs transitoires	3'091'121	2'949'930
<i>Fonds propres</i>		
Fonds affectés	7'564	7'564
Fonds de réserves	2'012'029	2'454'390
Capital	1'200'000	1'200'000
Résultat de l'exercice	874'779	-471'856
<b>Total du passif</b>	<b>9'851'504</b>	<b>9'631'730</b>



<b>RECETTES</b>	<b>2017</b>	<b>2016</b>
Subventions	32'504'806	30'754'641
Ecolages	2'473'642	2'431'455
Dons	144'721	305'780
Prestations de services et mandats divers	506'161	457'550
Recettes diverses	742'749	686'958
Perte sur débiteurs	-2'427	-4'183
<b>Total des recettes</b>	<b>36'369'653</b>	<b>34'632'200</b>
<b>DÉPENSES</b>		
<i>Frais d'exploitation</i>		
Frais de personnel d'enseignement	22'353'971	22'004'296
Achats et entretien mobiliers, matériel, instruments	573'995	630'839
Frais de locaux	4'056'630	4'126'221
Frais de bibliothèque	74'386	75'597
Publicité, communication	261'038	377'347
Soutien	19'500	7'700
<i>Frais administratifs</i>		
Frais de personnel administratif et technique	6'064'010	5'775'757
Frais généraux	758'648	887'408
Redevances et frais informatiques	345'793	313'146
Honoraires et conseillers externes	932'082	1'005'445
Amortissements	107'669	223'480
<b>Total des dépenses</b>	<b>35'547'721</b>	<b>35'427'237</b>

<b>Résultat d'exploitation</b>	<b>821'932</b>	<b>-795'037</b>
Charges et produits financiers	52'847	-3'157
Charges extraordinaires	0	-5'000
Variation des fonds de réserves et provisions	0	331'337
<b>Résultat de l'exercice avant affectation au FRI</b>	<b>874'779</b>	<b>-471'856</b>
Dissolution du fonds de réserves et innovations	1'083	511'849
Attribution au fonds de réserves et innovations	-875'863	-39'993
<b>Résultat de l'exercice après affectation au FRI</b>	<b>0</b>	<b>0</b>

Les comptes statutaires de l'exercice 2016 étaient présentés sur la base du référentiel comptable MCH2. Dès l'exercice 2017, sur recommandations de la Direction générale de l'enseignement supérieur (DGES), les comptes doivent être présentés sur la base du référentiel MCH2 de l'environnement cantonal qui diffère au niveau de la limite d'activation des investissements qui se situe à CHF 50'000 pour MCH2 contre CHF 1 million pour le livre cantonal. Afin d'assurer la comparabilité, les données du bilan et compte de résultat de l'exercice 2016 ont été adaptées au référentiel MCH2 de l'environnement cantonal.

La Fondation du Conservatoire de Lausanne tient à remercier



ainsi que toutes les personnes et organisations qui  
ont soutenu nos activités, nos projets et notre palmarès en 2017.

Dos de couverture  
© Benjamin Maillefer  
«Logos»

Couverture  
© Montreux Jazz Festival  
«V comme Vian»



**HEMU**  
VAUD VALAIS FRIBOURG

**c:**  
conservatoire  
de lausanne

Haute Ecole de Musique  
et Conservatoire de Lausanne

Rue de la Grotte 2  
Case postale 5700  
CH - 1002 Lausanne

T +41 21 321 35 35  
F +41 21 321 35 36  
info@hemu-cl.ch  
www.hemu.ch  
www.conservatoire-lausanne.ch